

LIVRET PÉDAGOGIQUE

Les activités proposées font référence aux programmes maternelle et élémentaire (cycles 1, 2 et 3) de l'Education Nationale.

NORMAAL
présente

Bonjour le Monde!

un film de Anne-Lise Koehler et Eric Serre

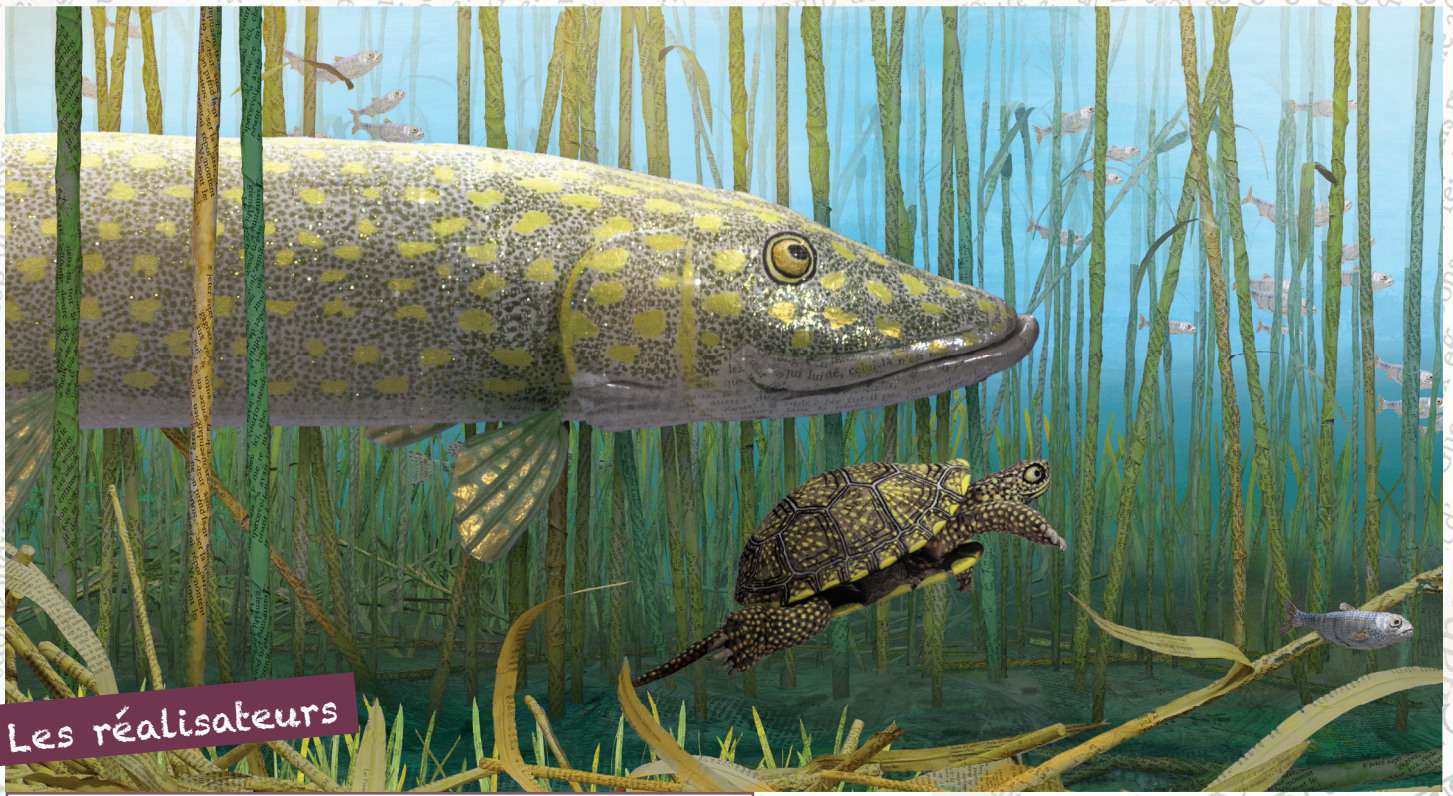


GEBEKA  

Document promotionnel non contractuel
www.gekekafilms.com - ©Gebeka Films 2019

Cet outil accompagne l'enseignant pour stimuler la réflexion des enfants autour de discussions et d'expérimentations, en s'appuyant sur le film.

Focus sur la découverte et la préservation de la biodiversité de proximité.



Les réalisateurs

ANNE-LISE KOEHLER

Auteure-réalisatrice de films d'animation, elle est aussi peintre et sculpteuse. Elle a développé un travail naturaliste de sculptures en papier, exposé dans de nombreux musées. Elle a dirigé la réalisation des décors des films *Kirikou et la sorcière* et *Azur et Asmar* de Michel Ocelot.

ERIC SERRE

Il collabore avec Anne-Lise Koehler en tant qu'assistant réalisateur de Michel Ocelot depuis le film *Kirikou et la sorcière*. Dessinateur d'animation et passionné de science et d'écologie, il dirige les séquences animées du film documentaire *Il était une forêt* de Luc Jacquet et réalise les parties animées du film *Antartica*.

UN FILM GRANDEUR NATURE

Bonjour le monde ! est une balade très documentée au plus près d'une faune et d'une flore de papier et pourtant d'un grand réalisme pour s'initier à la découverte du vivant et au respect de la nature qui nous entoure. Une observation bienveillante pour aider aussi à se connaître.

« *Se demander ce qui est important dans la vie d'un castor ou d'un brochet, c'est aussi se questionner soi-même, sur ce qui nous fait du bien et nous rend heureux* », assure Anne-Lise Koehler.



SYNOPSIS

Au creux d'une rivière, un brochet est en train de naitre. Il part à la découverte du Monde et va croiser des insectes, des oiseaux, des mammifères... De la petite tortue cistude au castor bâtisseur qui ne résiste pas à la bonne odeur des arbres, de l'exploratrice salamandre au butor étoilé, l'oiseau-roseau qui rêve d'attraper la lune, une dizaine d'animaux de nos rivières et nos étangs naissent et grandissent dans un paysage familial. Tout cet univers évolue avec le passage des saisons, l'alternance du jour et de la nuit.

Chaque animal découvre les lois qui régissent la vie, comme l'entraide, l'adaptation, la métamorphose...

Chacun, avec son expérience, son caractère, en offre une vision différente, drôle et poétique, dans la diversité d'un milieu partagé par tous. Chacun d'eux s'exclame « Bonjour le monde ! »

Des marionnettes de papier

Observer et comprendre des images



La technique de la marionnette d'animation en stop-motion (manipulée et filmée image par image) s'appuie sur l'expérience de sculpteuse de Anne-Lise Koehler, la réalisatrice.

« Travailler le papier m'a inspirée. Ma curiosité et mon savoir sur la faune et la flore se sont construits dans les livres »

Plus de 110 marionnettes mettent en scène les animaux. 76 espèces animales et 47 espèces végétales sont reproduites. Cette nature de papier présente un monde sculpté et peint qui s'appuie sur une documentation et une observation rigoureuse.



Les matériaux mis en œuvre sont laissés visibles : papiers (issus de pages de livres déchirées), tissus, peintures. Ils symbolisent notre culture humaine en opposition à la nature. La réalisatrice affirme donc ainsi un point de vue :

« nous ne saurons jamais comment pense un hérisson ou une salamandre ! Nous ne les connaissons qu'au travers de notre propre culture. Le film leur prête une voix ».

Chaque plume des oiseaux se compose ainsi d'un fragment de papier, petit morceau déchiré d'une page de livre, peint et collé sur un squelette de bois ou d'acier et composé de mousse pour les parties souples et de tissu pour les articulations. Plusieurs naturalistes ont été mis à contribution pour assurer le réalisme de ces animaux de papier.

Les 10 animaux du film, autour de l'eau des mares et des rivières

Observer et comprendre des images / lecture et compréhension de l'écrit

Le hibou moyen-duc, le grèbe huppé, le martin-pêcheur, le butor étoilé (oiseaux), le brochet (poisson), la noctule de Leisler (chauve-souris), la tortue cistude, le castor d'Europe, la salamandre tachetée, l'anax empereur (libellule).

Retrouvez une multitude de détails sur la vie et les caractéristiques de ces dix animaux dans les fiches nature à télécharger sur www.gebekafilms.com/bonjourlemonde

Esèce : oiseau aquatique



LE GRÈBE HUPPÉ

Taille : 61 cm

Enfance : Le poussin sait nager dès qu'il est né. Il quitte aussitôt le nid. Il a souvent 3 frères et sœurs d'âges différents qui grandissent avec lui. Ses parents le nourrissent pendant 11 semaines.

Habitat : Le grèbe huppé vit sur les étangs et les cours d'eau lents entourés de végétation.

Comportement : C'est un oiseau plongeur. Il plonge à 4 ou 6 mètres de profondeur et il peut rester sous l'eau jusqu'à trois minutes. Il se nourrit de petits poissons, de grenouilles et d'insectes aquatiques.

Anecdote : Le mâle et la femelle se partagent équitablement toutes les tâches ménagères et l'éducation des enfants.

Durée de vie : 15 ans

À savoir : Les grèbes huppés sont célèbres pour leurs magnifiques parades nuptiales.

Menaces : Pas de menaces particulières.



sur gebekafilms.com

Esèce : libellule d'Europe



L'ANAX EMPEREUR

Taille : 8,5 cm

Enfance : L'anax empereur naît sous l'eau, dans un œuf pondu dans des débris végétaux. Il passe une enfance aquatique, puis se métamorphose pour devenir adulte, un insecte volant.

Habitat : Les adultes volent au-dessus des eaux à courant faible. Ils se perchent parfois très hauts dans les arbres.

Comportement : La larve d'anax attrape ses proies à l'aide de sa mâchoire télescopique qui se déploie.

Anecdote : Comme pour tous les insectes, l'anax empereur grandit en effectuant des mues successives.

Durée de vie : La larve se développe en 1 ou 2 ans. L'adulte vit quelques semaines le temps de la reproduction.

À savoir : Il s'agit d'une des plus grandes espèces de libellules.

Menaces : L'anax empereur est en forte diminution car il est très sensible aux perturbations humaines et

Esèce : amphibien



LA SALAMANDRE TACHETÉE

Taille : 20 cm

Enfance : La petite salamandre naît et passe son enfance sous l'eau où elle respire à l'aide de branchies externes. Elle sort de l'eau au bout de 3 à 6 mois, pour mener une vie d'adulte terrestre.

Habitat : La salamandre adulte vit dans les sous-bois humides.

Comportement : La larve de salamandre se nourrit de petits vers et d'insectes aquatiques. La salamandre adulte consomme des petits vers et des insectes terrestres !

Anecdote : Les salamandres ont la capacité de régénérer certaines parties de leur corps quand elles sont blessées.

Durée de vie : 30 ans

À savoir : Quand elle est devenue adulte, elle est incapable de nager et de survivre si malheureusement elle tombe à l'eau.

Menaces : La salamandre tachetée est une espèce en forte diminution, car elle est très sensible aux perturbations humaines et

Atelier « créer une mare »

Développer sa motricité /
expérimenter, produire, créer



Une mare peut être à la fois jolie, attirante pour la faune sauvage, de petite taille tout en étant facile et peu chère à réaliser.

Les mares, de plus en plus rares, abritent une biodiversité exceptionnelle et constituent un milieu de vie indispensable pour de nombreuses espèces. Elles sont notamment des sites de reproduction privilégiés pour les amphibiens et les libellules. Ces milieux participent aussi à la régulation et à l'épuration des eaux.

Créer une mare, même petite, est donc une action importante en faveur de la protection de l'environnement. Elle offre à la faune et la flore une véritable oasis de vie. Et c'est un lieu d'observation accessible et incomparable. Alors, lancez-vous avec les enfants dans cette super aventure !

Toutes les précisions et plus encore avec la fédération CPN (Connaitre et Protéger la Nature) :
http://www.fcpn.org/activites_nature/mares-milieux-aquatiques/activites-milieux-humides/

ou l'ASPAS (association pour la protection des animaux sauvages) :
<https://www.petitlien.fr/8F8rg>
ou
<http://educatif.eau-et-rivieres.asso.fr/pdf/livret-mare.pdf>



A défaut de mare

Une simple flaque d'eau attirera de nombreux oiseaux pour leur bain quotidien. Les hirondelles, qui ont du mal à trouver la boue nécessaire à la fabrication de leur nid, vous seront reconnaissantes !

Papillons, oiseaux et hérissons viendront se désaltérer dans une simple soucoupe. Attention, celle-ci doit être peu profonde et à bords évasés pour éviter à beaucoup d'animaux d'être pris au piège et de se noyer !

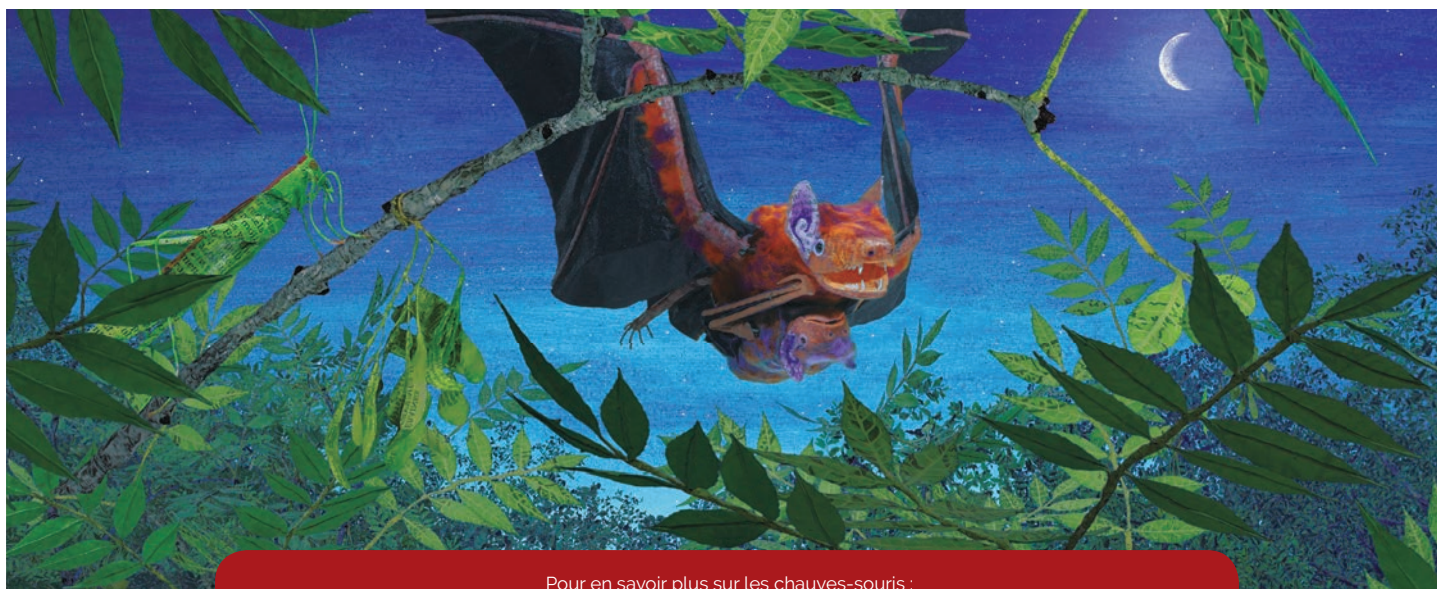
Le jeu du sonar

Développer sa motricité / expérimenter

Comprendre l'écholocation chez les chauves-souris.

Se joue en petit groupe.

Bander les yeux d'un enfant « chauve-souris ». Son but est de rechercher des moucheron joués par les autres participants. L'enfant « chauve-souris » est placé au milieu de la pièce, les autres répartis autour de lui. Il doit émettre des « bip ». Lorsque son bip va dans la direction d'un participant moucheron, celui-ci devra lui renvoyer le bip. La chauve-souris pourra alors faire trois pas dans cette direction et le moucheron, un seul pour tenter de s'échapper !



Pour en savoir plus sur les chauves-souris :
http://www.fcpn.org/activites_nature/activites-animaux/activites-mammiferes/activites-chauves-souris

Sorties découverte en ville ou à la campagne

Comme vous l'avez découvert dans **Bonjour le monde !**, il n'y a pas besoin de voyager à l'autre bout de la planète pour découvrir une flore et une faune sauvage trop souvent méconnues.

La campagne est riche de rivières, mares, marais et étangs mais au cœur des villes aussi se cachent, plus souvent qu'on ne le croit, des espaces privilégiés qui préservent une grande biodiversité (parcs et jardins, quais d'une rivière, autour d'une fontaine...)

POUR PRÉPARER LA SORTIE

Atelier longue vue

Expérimenter, produire, créer

Fabriquer des jumelles en carton pour apprendre à guider et concentrer son regard.

De plus, avec les plus petits, il est souvent difficile d'utiliser de vraies jumelles.

Les enfants dessinent ou décorent deux rouleaux de papier hygiénique. Collez-les ensuite côte à côte. Faites deux petits trous de chaque côté et y insérer une cordelette. Les enfants les garderont autour du cou pour des observations lors de la sortie à l'extérieur.

Entraînement à l'observation

Se repérer dans l'espace / Reconnaître, nommer, décrire

Cette activité peut avoir lieu dans la cour ou dans une grande salle.

Les élèves travaillent par deux, positionnés dos à dos : un « documentaliste » possède des fiches explicatives sur plusieurs animaux avec un visuel de chacun*. Un « zoologiste », de son côté, observe avec ses jumelles (en carton ou véritables) des animaux représentés sur des feuilles A4* que vous aurez affichées à bonne distance de lui. Le zoologiste décrit l'animal qu'il observe au documentaliste qui ne le voit pas. Ce dernier doit retrouver l'animal observé par son compère sur ses fiches et en lire les caractéristiques.

* pour les fiches de l'enfant-documentaliste et les visuels d'animaux à afficher, vous pouvez utiliser les fiches nature de *Bonjour le monde* à télécharger sur www.gebekafilms.com/bonjourlemonde

Une sortie en véritables scientifiques

Questionner le monde du vivant / Comparer, estimer / Prendre des responsabilités

Vous êtes prêts pour une vraie expédition à quelques pas de l'école en participant au programme Vigie-nature avec le **Muséum National d'Histoire Naturelle**.

Vigie-Nature École permet aux enseignants de sensibiliser les élèves à la biodiversité tout en participant à un véritable programme de recherche. Ce projet participatif est un outil d'initiation original à la démarche scientifique et favorise le contact direct avec la nature à travers des sorties de terrain réalisables dans ou à proximité de l'établissement. Devenez, avec les élèves de votre classe, des observateurs volontaires en suivant leur protocole d'observation d'oiseaux, papillons, escargots ou chauves-souris. Vous fournirez ainsi des données essentielles pour mieux connaître la biodiversité ordinaire.

<http://www.vigienature.fr/fr/vigie-nature-ecole>

Des références pour aller plus loin

Pour découvrir, agir simplement, autour de chez soi !

<https://refuges.lpo.fr/agir/creer-un-refuge-lpo/dans-mon-etablissement>
<https://www.petitlien.fr/vFisl>

Événements

La Journée mondiale des zones humides, <http://zones-humides.org/>
La fête des mares, <https://www.snnp.com/portail-fete-des-mares/>

Quelques organisations ressources

La Ligue de Protection des Oiseaux, <https://www.lpo.fr/>
Fédération CPN (Connaissance et Protection Nature), <http://www.fcpn.org/>
Parcs Naturels Régionaux, <https://www.parcs-naturels-regionaux.fr/>
Réserves Naturelles de France, <http://www.reserves-naturelles.org/>
Réseau France Nature Environnement, <https://www.fne.asso.fr/espace-education>

Editions

Journal la Hulotte, <https://www.lahulotte.fr/>
Magazine La Salamandre, (+ la petite salamandre) <https://www.salamandre.net/>
L'oiseau mag junior, <https://www.lpo.fr/revues/l-oiseau-mag-junior>



GEBEKA
FILMS



Document promotionnel non contractuel
www.gebekafilms.com - ©Gebeka Films 2019